



## ***Landscape Architecture***



**Erasmus+**

# LANDSCAPE ARCHITECTURE

7.

**Illustrating landscape: manners and aims of representation.**

**Portrayal, illustration and planning**



**SAPIENZA**  
UNIVERSITÀ DI ROMA

**Arch. Phd. Barbara Tetti**

# Course of Landscape Architecture

PROGRAMME OF LECTURES		CONTACT HOURS		
		LECTURES	EXERCISE	DESIGN
1	Landscape concept premises: the rise of landscape environmental consideration: XVII and XVIII centuries.	4	2	
2	Landscape concept: the historical background XVIII-early XIX century: nature, architecture, ruins.	4	1	2
3	A new awareness in landscape connected values: Goethe, Lorrain, Ruskin. Grand Tour: translating landscape	4		
4	Wild and built; architecture and city. XIX century experiences: Wien, London, Paris and the Roman case.	4	2	
5	Environment – Territory – Landscape: etymology and current meanings.	5	1	2
6	Interpreting Landscape: perceptions and representation.	4	2	
7	Illustrating landscape: manners and aims of representation. Portrayal, illustration and planning.	4	1	
8	Surveys and project: interpreting former and planning future landscape	4	2	2
9	Protection and safeguarding (1) International agreements: focus on Paris (1972), and Florence (2000) charters.	5	1	2
10	Protection and safeguarding (2): focus on Granada (1985), and Italian regulations.	4	2	
11	Analysis and project (1). Some cases: Poli, Palestrina, Monterano, Ostia Antica.	4	1	2
12	Analysis and project (2). Study case: Ostia Antica.	4	1	
		<b>50</b>	<b>15</b>	<b>10</b>



## IV - LANDSCAPE ARCHITECTURE

L 7 Illustrating Landscape: manners and aims of representation.  
Portrayal, illustration and planning

Barbara Tetti

*SEVENTH LESSON:*

*LANDSCAPE ARCHITECTURE*

*Illustrating landscape: manners and aims of representation.*

*Portrayal, illustration and planning*

*MANNERS AND AIMS OF REPRESENTATION.*

*PAST AND PRESENT: PORTRAYAL, ILLUSTRATION AND SURVEY.*

*FUTURE: PLANNING AND PROJECTS.*

*OPTICS AND TOPOGRAPHY*

*Illustrating landscape*

*MANNERS AND AIMS OF REPRESENTATION.*

# THE FORUM

James Kackewill



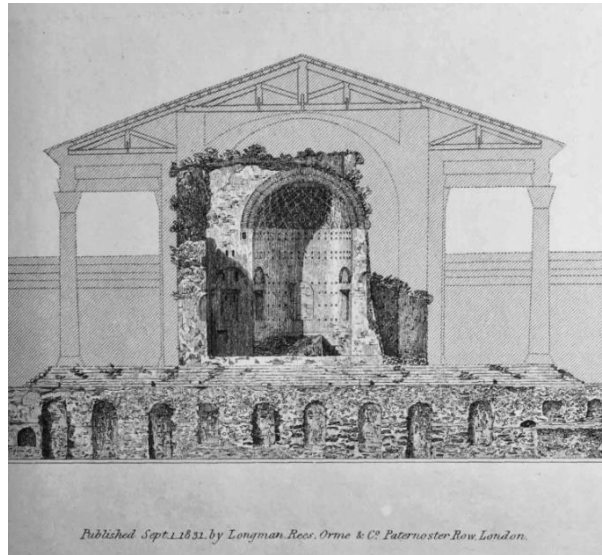
Giovanni Paolo Pannini

IV - LANDSCAPE ARCHITECTURE  
L 7 Illustrating Landscape: manners and aims of representation.  
Portrayal, illustration and planning

Barbara Tetti



J. Hackewill, Temple of Venus and Rome, 1820.



G. Pardini, Temple of Venus and Rome detail.



E. Cresy e G.L. Taylor, Temple of Jupiter Tonans, in The Architectural Antiquities of Rome, London 1819

#### IV - LANDSCAPE ARCHITECTURE

L 7 Illustrating Landscape: manners and aims of representation.

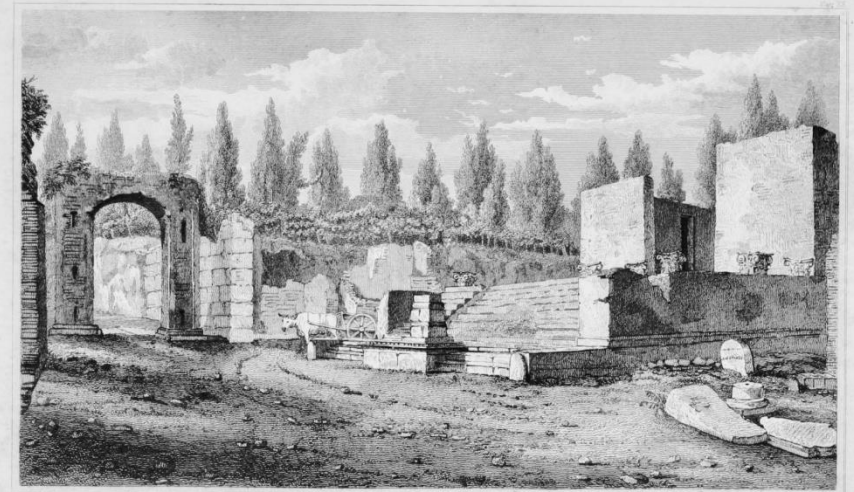
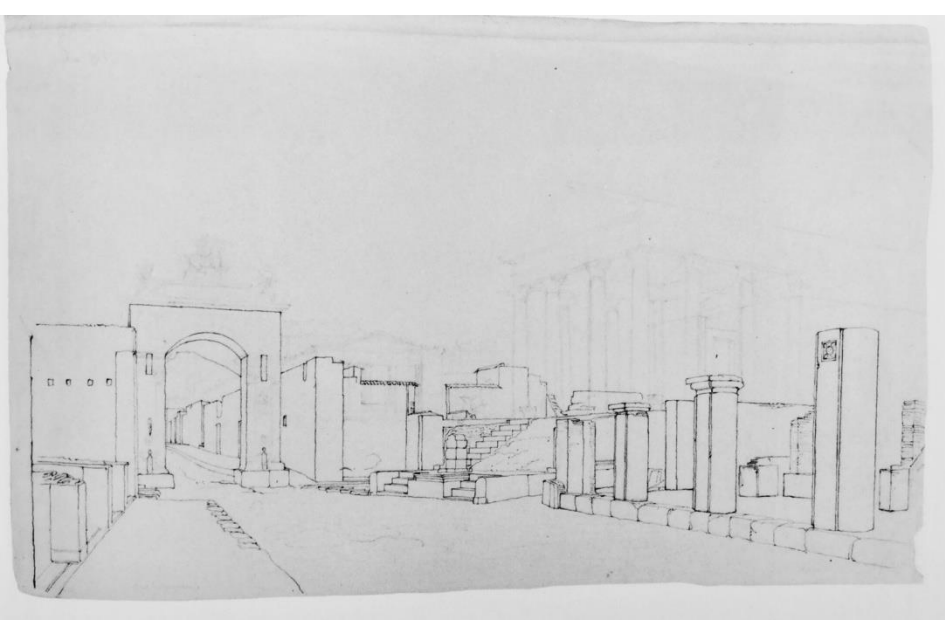
Portrayal, illustration and planning

Barbara Tetti

*Illustrating landscape*

*PAST AND PRESENT: PORTRAYAL, ILLUSTRATION AND SURVEY.*

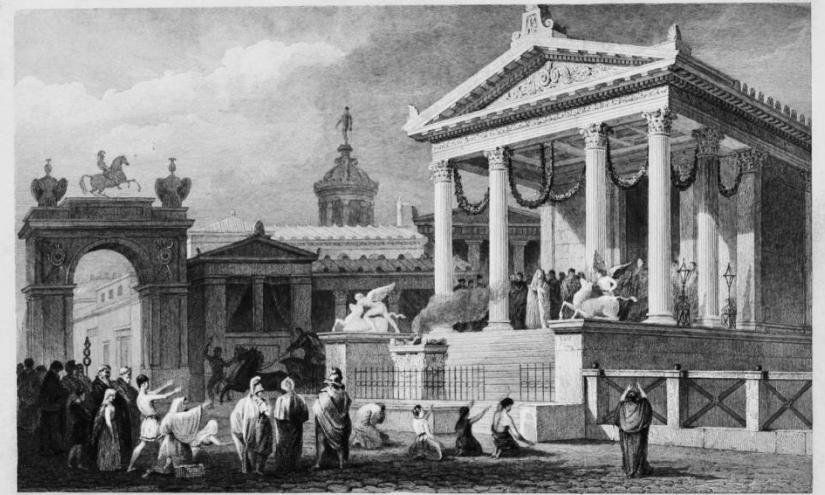




## *SURVEY AND RESTITUTION*

W. GELL, The Temple of Fortuna Augusta e Restored Perspective, in Pompeiana, Londra 1832.

W. GELL, British Museum, Department of Greek and Roman Antiquities, Cockerell misc., drawings, in F. Salmon, cit., dis. 86, nota 58.



**IV - LANDSCAPE ARCHITECTURE**

**L 7 Illustrating Landscape: manners and aims of representation.**

**Portrayal, illustration and planning**

**Barbara Tetti**



T. B. MACAULAY, *Lays of Ancient Rome*, London ed. 1847.

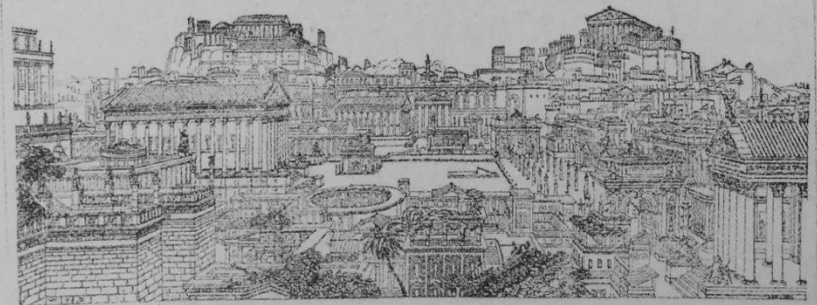
ROCRUÈ, *Antico Foro Romano/Tempio dei Castori già Giove Statore/Tempio e recinto di Vesta l'antico Foro Romano* di C. R. Cockerell, Roma 1818.



Thou wast not made for lucre,  
 For pleasure, nor for rest;  
 Thou, that art sprung from the War-god's loins,  
 And hast tugged at the she-wolf's breast.

XV.

“ From sunrise unto sunset  
 All earth shall hear thy fame:  
 A glorious city thou shalt build,  
 And name it by thy name:



# *“CAMPAGNA ROMANA”*



Parco dell'Appia antica, verso sud est- [www.parcoappiaantica.it](http://www.parcoappiaantica.it)

**IV - LANDSCAPE ARCHITECTURE**  
**L 7 Illustrating Landscape: manners and aims of representation.**  
**Portrayal, illustration and planning**

**Barbara Tetti**

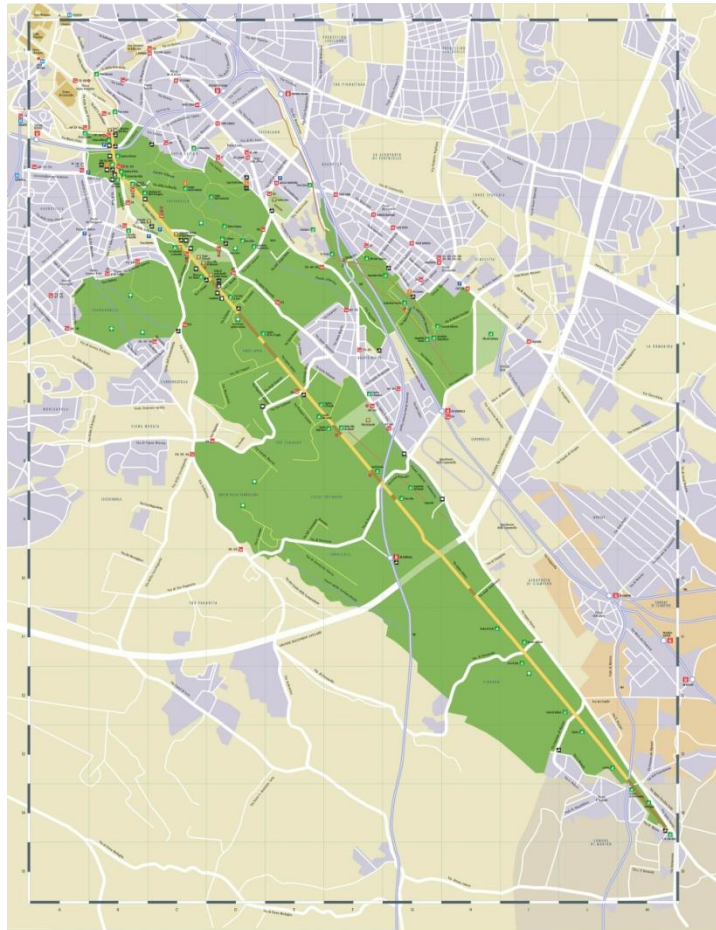


www.  
parco  
appiaantica.it

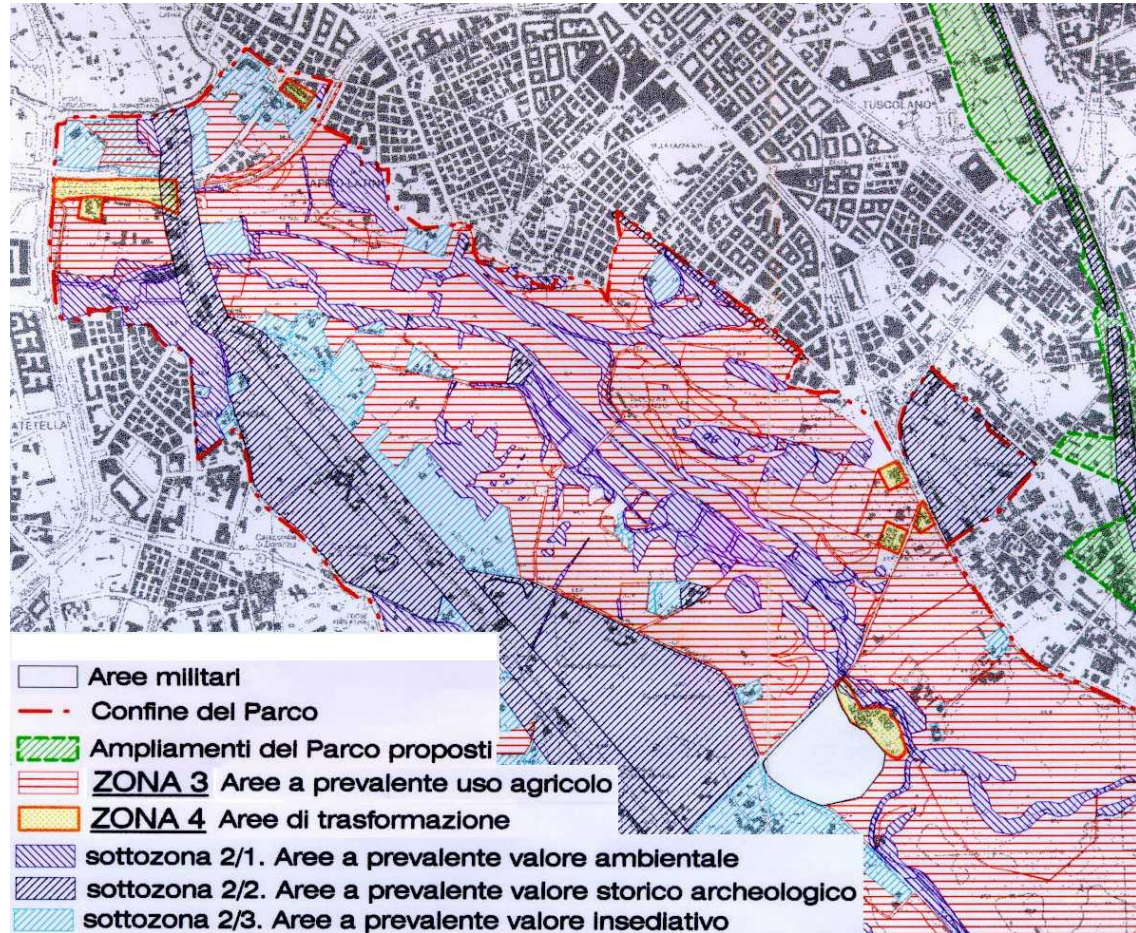
IV - LANDSCAPE ARCHITECTURE  
L 7 Illustrating Landscape: manners and aims of representation.  
Portrayal, illustration and planning

Barbara Tetti

# THEMATIC SURVEYS



Appia Antica detailed touristic map



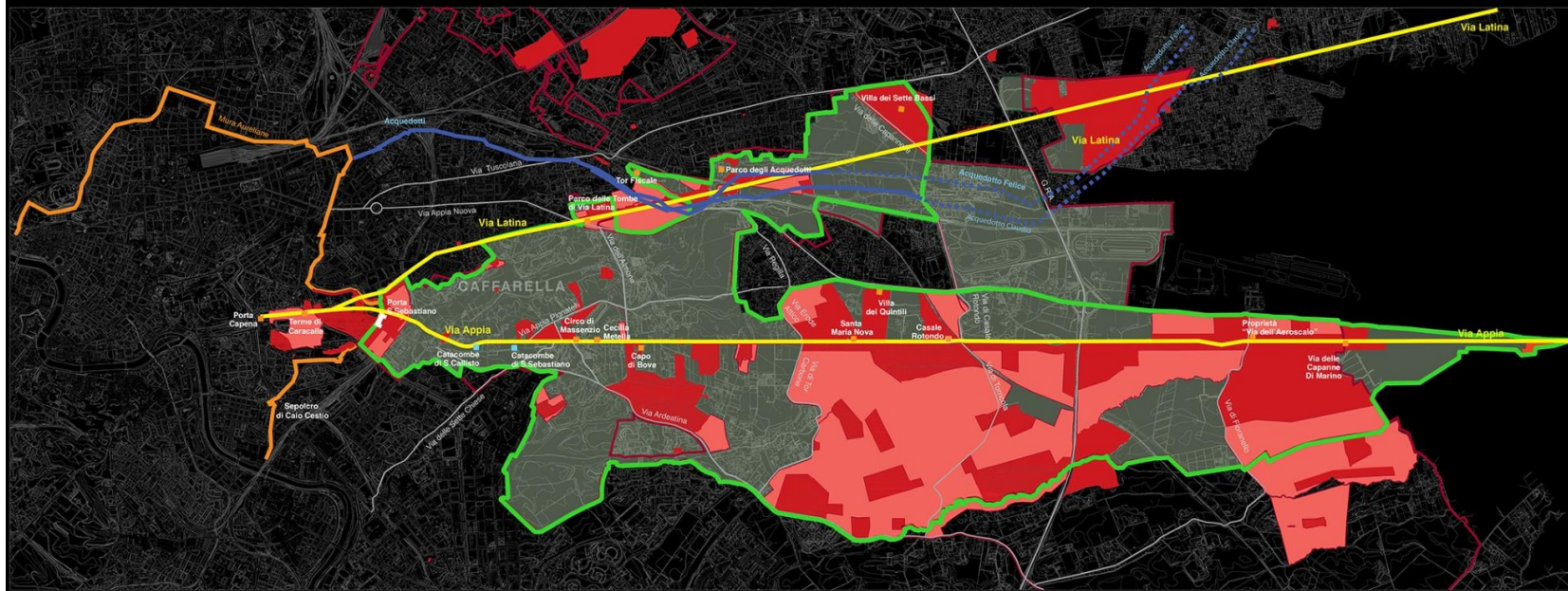
Appia Antica protected natural area

[www.parcopappiaantica.it](http://www.parcopappiaantica.it)

## IV - LANDSCAPE ARCHITECTURE

L 7 Illustrating Landscape: manners and aims of representation.  
Portrayal, illustration and planning

Barbara Tetti



**ANALISI\_1**  
Vincoli

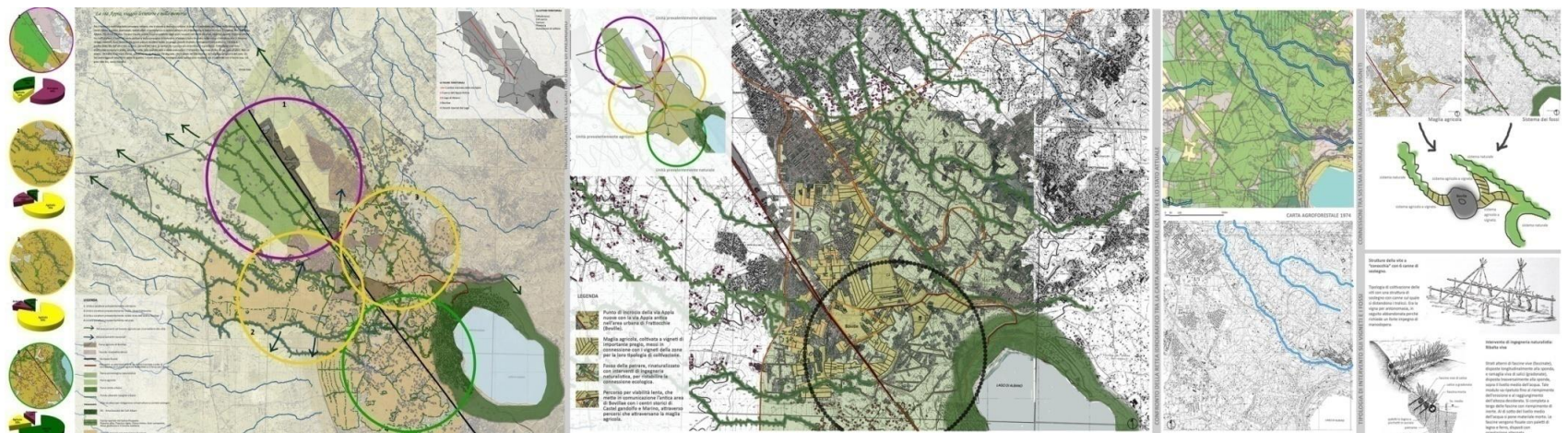
- VINCOLI DIRETTI
- VINCOLI INDIRETTI
- VINCOLI EX LEGGE DLGS 42/04, ART. 142, LETTERA M

Perimetrazione del PARCO ARCHEOLOGICO DELL'APPIA ANTICA D.M.09/04/2016

PARCO ARCHEOLOGICO DELL'APPIA ANTICA

aggiornamento 2018

### Appia Antica Archaeological Park\_ plan of getione and fruition



[www.parcoappiaantica.it](http://www.parcoappiaantica.it)

Appia Antica Hydrographic and Agroforestry Plan 1974 – Present State

**IV - LANDSCAPE ARCHITECTURE**  
L7 Illustrating Landscape: manners and aims of representation.  
Portrayal, illustration and planning

Barbara Tetti



Appia Antica site legal perimeters [www.parcoappiaantica.it](http://www.parcoappiaantica.it)

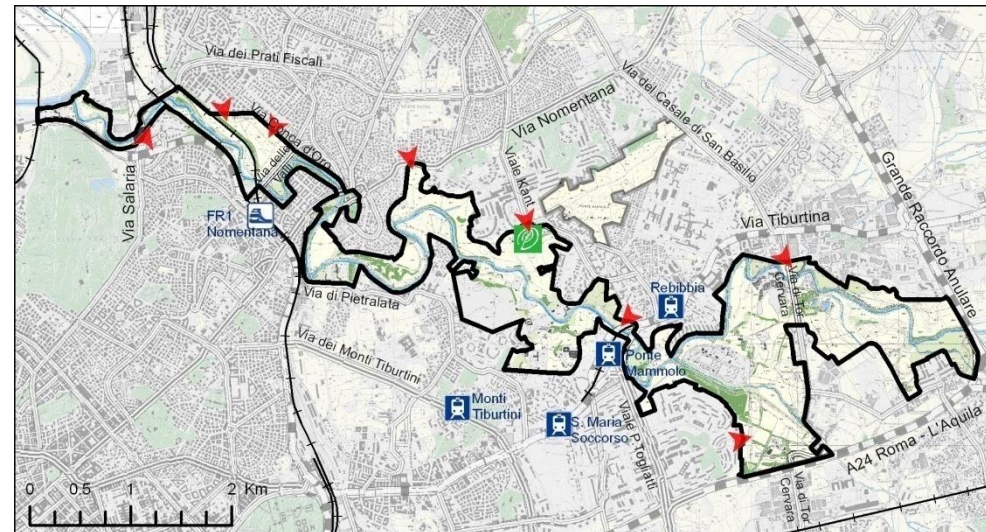
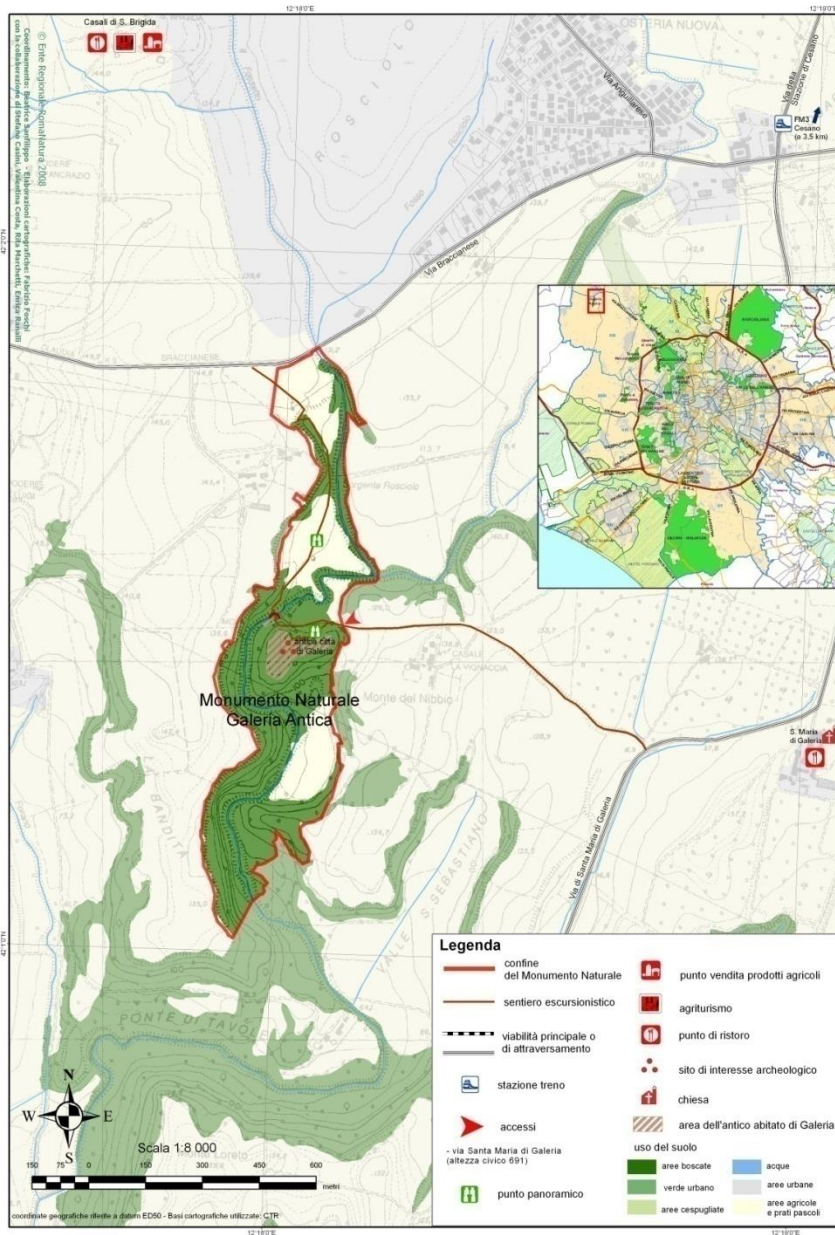
**IV - LANDSCAPE ARCHITECTURE**  
**L 7 Illustrating Landscape: manners and aims of representation.**  
**Portrayal, illustration and planning**

**Barbara Tetti**

# REGULATIONS AND PROJECT

Galeria Antica –carta dei servizi

Valle dell'Aniene – carta dei servizi



[www.anieneformazione.it](http://www.anieneformazione.it)

IV - LANDSCAPE ARCHITECTURE  
L 7 Illustrating Landscape: manners and aims of representation.  
Portrayal, illustration and planning

Barbara Tetti



ASSESSORATO ALLE POLITICHE AMBIENTALI E AGRICOLE  
**VILLA DORIA PAMPHILI**



PALOMI EDITORI - A&C  
Charta ROMA

**IN BICI NEL PARCO**

*Impariamo a vivere l'ambiente in modo sano e rispettoso*

**R**oma in campo ambientale sta acquistando un nuovo dinamismo. Molte sono infatti le iniziative premiate per migliorare la fruizione e la conoscenza del verde, legate soprattutto allo sviluppo di progetti che favoriscano l'utilizzo della bicicletta.

Con la recente individuazione di nuovi percorsi ciclopedonali all'interno di Villa Pamphili, l'Assessorato all'Ambiente del Comune di Roma ha voluto anticipare un progetto di valorizzazione dei Parchi urbani, a partire proprio dall'uso delle due ruote.

In bicicletta sarà più facile percepire gli itinerari di interesse storico e naturalistico, tracciati in collaborazione con la Sovrintendenza Comunale ed evidenziati in questa mappa nella quale sono descritte anche le caratteristiche ambientali della Villa.

Una buona occasione per ritrovare il piacere di una pedalata all'aria aperta e per apprendere le regole necessarie a frequentare il Parco nel rispetto del suo patrimonio e del suo pregio monumentale. Tutti i frequentatori potranno infatti conoscere il nuovo codice di comportamento per la salvaguardia ambientale, diviso in almeno cinque mappe e cartelli posti all'ingresso.

Ma le novità non sono finite. Anche le persone con diverse abilità potranno sperimentare il gusto di girare per Villa Pamphili grazie alla possibilità di noleggiare gratuitamente biclette, triциcles e quadricicli a pedale assistita.

Sono sicuro che questa iniziativa può incoraggiare l'uso della bicicletta anche negli spostamenti quotidiani. Avviciniamoci quindi a lasciare la macchina a casa e muoverci in armonia con l'ambiente.

*Parchi Roma è bella, ma se due ruote è ancora più bella.  
Buona pedalata a tutti!*

Dario Esposito  
Assessore all'Ambiente del Comune di Roma

**VILLA DORIA PAMPHILI TRA STORIA E NATURA**

**L**a Villa appartiene alla famiglia Doria Pamphili costituisce una delle più affascinanti, innovative e complesse ville barocche romane. Trasformata dopo il 1849, conserva ancora gran parte dell'impianto settecentesco, con le innovazioni introdotte nel corso del Settecento e dell'Ottocento. Rimasta di proprietà dei Doria Pamphili fino ai primi decenni del Novecento, la Villa è stata oggetto di una serie di espropri iniziati negli anni Trenta e culminati nella definitiva apertura al pubblico del maggio 1971. La realizzazione della Via Leone XIII, in occasione delle Olimpiadi del 1960, ha causato l'attuale divisione del parco in due settori: la parte orientale più ricca di testimonianze storiche, quella occidentale con un carattere prevalentemente agricolo.

La storia della Villa, ampiamente ricominciata dalla critica, è ancora oggetto di dibattiti e di indagini. Il nucleo centrale del complesso venne realizzato tra il 1644 ed il 1652 sotto la direzione dello scultore Alessandro Algardi e del pittore Giovanni Francesco Grimaldi, responsabili anche del progetto del Casino del Bel Respiro. L'insieme fu qualificato dall'inserimento di forme ed arredi di derivazione classica in uno straordinario contesto ambientale, secondo una concezione innovativa di piena armonizzazione fra architettura e paesaggio cui concesse anche Gian Lorenzo Bernini. Alle sculture, ai rilievi ed ai diversi arredi dei tre giardini della parte di rappresentanza della Villa (il Giardino d'Ingresso, il Giardino Segreto ed il Giardino del Tevere) l'Algardi ed il committente, il principe Camillo Pamphili, affidarono un complesso programma iconografico, volto all'esaltazione del valore delle arti, della musica e del teatro, quali strumenti di crescita spirituale dell'individuo. I tre giardini furono caratterizzati da impianti regolari, con raffinate aiuole ed fontane, delimitate da siepi di bosso.

Nel Settecento la Villa conservò un ruolo di primo piano nel panorama romano ed europeo. Gabriele Valvasori realizzò un nuovo giardino dedicato a Venere, l'odierno Giardino dei Cedrati, mentre a Francesco Niccoletti

debbono il progetto dell'organo idraulico, all'interno dell'ambiente centrale dell'emiclo del Giardino del Tevere, e la ristrutturazione della Villa Vecchia. Con Francesco Bernini, alla fine del Settecento, il canale del lago ed il lago stesso assunsero un nuovo, suggestivo aspetto: il primo venne dotato di due cascate, tra cui quella dello "zampallone", recentemente restaurata, mentre il lago fu ridisegnato secondo una forma irregolare, inserita nel nuovo giardino paesistico realizzato nell'area. Nei pressi di Villa Vecchia, Bernini progettò inoltre un orto botanico ed un "orto agronomico", destinati a nuove coltivazioni agricole.

I combattimenti del 1849, che segnarono la fine della seconda Repubblica Romana, causarono notevoli danni alla Villa. Il principe Filippo Andrea V Doria Pamphili, di intesa con l'architetto Andrea Busiri Vici, decise di rinnovarla secondo i modelli di giardino paesistico già diffusi in tutta Europa, particolarmente in Inghilterra. Il nuovo organo all'inglese è testimoniato dal radicale rinnovamento del Giardino del Tevere, arricchito da numerose essenze arboree originarie di vari continenti, valorizzate dai viali ad andamento sinuoso. In precedenza, il principe aveva fatto costruire da Giovanni Gai sette monumenti in ghisa e vetro, secondo forme neoclassiche ispirate a modelli inglesi. Il successivo processo di ampliamento della villa si concluse nel 1856, con l'acquisizione della proprietà Corsini. Il parco raggiunse così l'attuale estensione di 184 ettari e venne dotato di un ingresso monumentale, opera dell'architetto Andrea Busiri Vici: l'Arco dei Quattro Venti.

Nell'ambito delle opere realizzate in occasione del Giubileo del 2000, Villa Doria Pamphili è stata oggetto di una serie di restauri, che hanno interessato vari edifici e giardini. All'interno di Villa Vecchia è stato allestito il Museo della Villa, nel quale si conservano sculture ed arredi appartenuti ai Pamphili in tempo collocati nel parco; analoghe destinazioni museali o finalitate di servizio avranno gli altri edifici monumentali della villa.

**I LUOGHI DELLA VILLA**

- 1 Casale Svizzera
- 2 Arco dei Quattro Venti
- 3 Casale e Complesso di San Pancrazio
- 4 Palazzina e Scuderie Corsini
- 5 Legnara
- 6 Valle dei Daini
- 7 Viale del Maglio
- 8 Giardino del Teatro
- 9 Cappella Doria Pamphili
- 10 Fontana del Patto
- 11 Ninfèo del Tritoni
- 12 Fontana di Venere
- 13 Giardino Segreto
- 14 Casino del Bel Respiro
- 15 Giardino d'Ingresso
- 16 Area Archeologica
- 17 Cappellina Doria Pamphili
- 18 "Rinascita"
- 19 Casina Bonci
- 20 Serra Novocentesca
- 21 Prato
- 22 Monumento ai Caduti Francesi
- 23 Serra Monumentali Ottocentesche
- 24 Giardino Ottocentesco di Palme
- 25 Villa Vecchia
- 26 Giardino di Villa Vecchia
- 27 Fontana del Tevere
- 28 Casale e Giardino dei Cedrati
- 29 Serra Ottocentesche Minori
- 30 Fontana della Palomba
- 31 Fontana della Lamaca
- 32 Fontana del Maglio
- 33 Canale del Lago
- 34 Lago
- 35 "Caserta Rosa"
- 36 Serra Ottocentesche-Laboratori Didattici
- 37 Portale d'Ingresso
- 38 Cascina Fioridi
- 39 Casale Farsetti
- 40 Cascina Farsetti
- 41 Casale Farsetti
- 42 "Rinascita" Farsetti
- 43 Casale di Gioivo
- 44 Fienile
- 45 Casale Balzarini
- 46 Giardino Paesistico Novocentesco
- 47 Casetta ai Monti
- 48 Vaccheria
- 49 Fienile. Punto ristoro
- 50 Ex Chiesaetta del Bel Respiro

**I servizi della Villa**

- Ingressi
- Area cani
- Area giochi
- Punto Jogging
- Bus
- Parcheggio
- Punto ristoro
- Toilette
- Vigilanza

**Mezzi pubblici**  
Autobus 31, 144, 791, 870, 982



Gardens, parks, planned green; Villa Doria Pamphili, Rome

www.tuttiaroma.it

**IV - LANDSCAPE ARCHITECTURE**  
**L7 Illustrating Landscape: manners and aims of representation.**  
**Portrayal, illustration and planning**

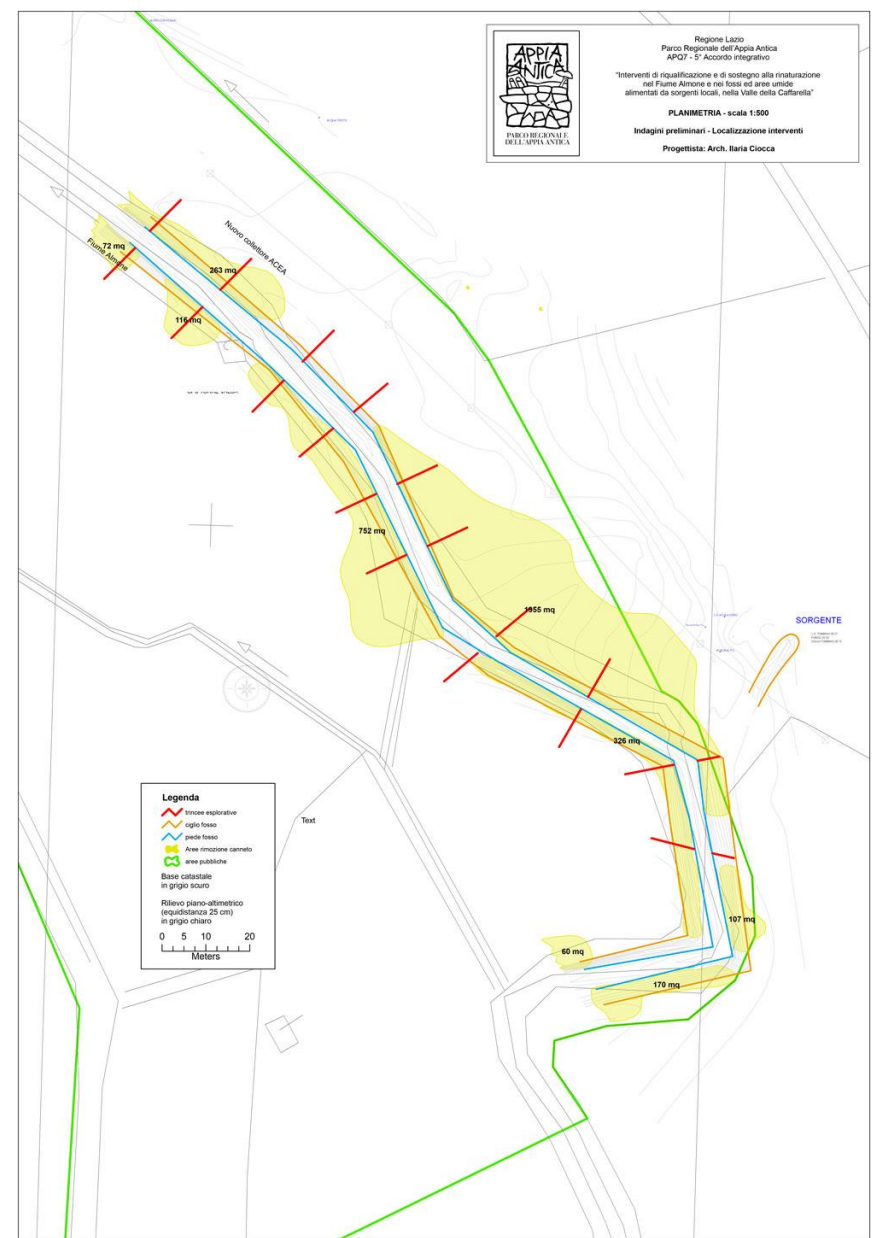
**Barbara Tetti**



Natural areas in city; wetland project – Appia Antica, Rome



[www.parcoappiaantica.it](http://www.parcoappiaantica.it)





**Project "SURE - Sustainable Urban Rehabilitation in Europe"  
implemented in frames of Erasmus+ Programme  
Key Action 2: Strategic Partnership Projects  
Agreement n° 2016-1-PL01-KA203-026232**

**This publication has been funded within support from the European Commission.**

**Free copy.**

**This publication reflects the views only of the author, and the Commission cannot be held responsible for any use which may be made of the information contained therein.**

**Co-funded by the  
Erasmus+ Programme  
of the European Union**

